

Landkreis Peine

Der Landrat

Az: 13 / Controlling

Vorlage-Nr.	63/2015
Ergänzung	
öffentlich	X
nichtöffentlich	
Kosten (Betrag in Euro)	----
im Budget enthalten	ja
Auswirkung Finanzziel	ja
Mitwirkung Landrat	nein
Qualifizierte Mehrheit	nein
Datum	07.05.2015

Informationsvorlage

Produktbericht Jahresabschluss 2014 für das Budget "Allgemeine Finanzierungsmittel"

(LR)

(EKR)

<i>Gremium</i>	<i>zuständig gem.</i>	<i>TOP</i>	<i>Datum</i>	<i>Ja</i>	<i>Nein</i>	<i>Enth.</i>	<i>Kenntnis</i>	<i>Vertagt</i>
AZVF (Aussch. f. zentr. Verw. u. Feuerschutz)	§ 71 NKomVG		15.06.2015					

Sachdarstellung:

Bericht über den Stand der Produkte

Das Haushaltsjahr 2013 ist zwischenzeitlich abgeschlossen. Die Entlastung des Landrates durch den Kreistag wurde bereits erteilt. Auch für das Jahr 2014 sind alle Buchungen vollständig vorgenommen worden.

Für 2014 ist ein jahresbezogener Überschuss von 4.667.300 € geplant worden. Nach dem derzeitigen Stand ergibt sich gegenüber dieser Planung eine Verbesserung im Umfang von 2.098.961 €, so dass ein positives Jahresergebnis von 6.766.261 € zu verzeichnen ist.

Nachstehend wird auf die gravierenden Abweichungen zwischen Planung und Jahresergebnis eingegangen.

Insgesamt ist das Jahresergebnis gegenüber der Planung 2014 durch Pensions- und Beihilferückstellungen belastet. Dies resultiert aus der Entscheidung, die Besoldungserhöhungen für 2015 und 2016 bereits in den Pensions- und Beihilferückstellungen für das Jahr 2014 zu berücksichtigen. Das Niedersächsische Ministerium für Inneres und Sport hatte für den Jahresabschluss 2014 ein Wahlrecht bezüglich der Berücksichtigung der bereits beschlossenen Besoldungserhöhungen für 2015 und 2016 bei den Pensions- und Beihilferückstellungen eingeräumt. Allerdings ist die Betroffenheit der einzelnen Produkte je nach Anteil der Beamten an den Personalkosten sehr unterschiedlich.

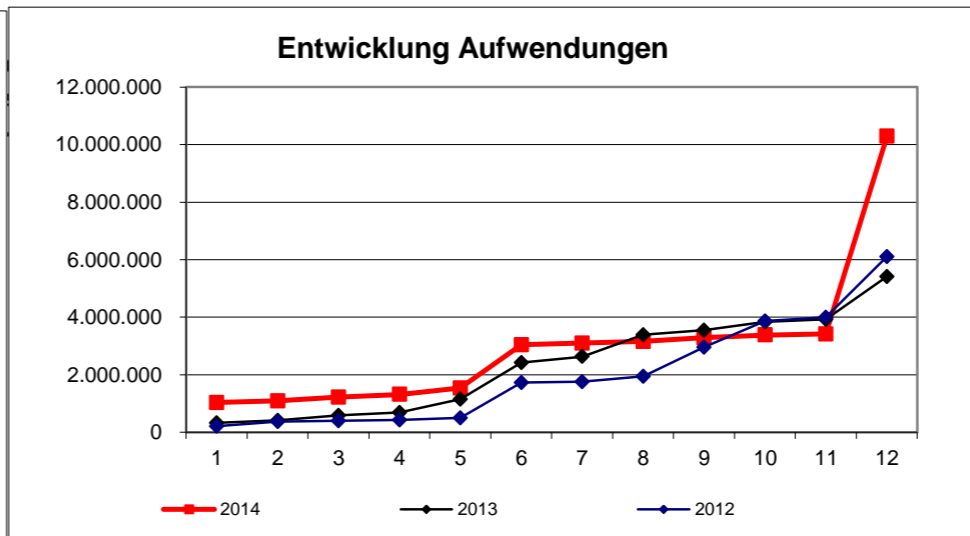
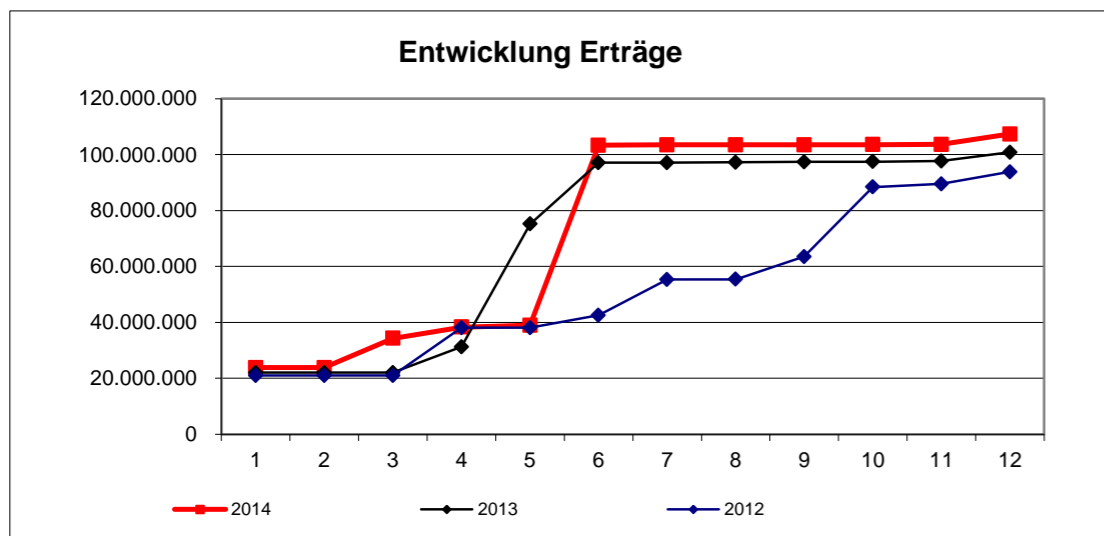
Der Teilhaushalt/Budget 8 der Allgemeinen Finanzierungsmittel schließt mit einem Überschuss von ca. 2,7 Mio. Euro ab. Die Verbesserungen hängen insbesondere mit dem weiterhin sehr günstigen Zinsniveau zusammen. Dadurch fallen die Kassenkreditzinsen im **Produkt 61210 – Sonstige allg. Finanzwirtschaft** – um ca. 1 Mio. Euro geringer aus. Gleichzeitig erhöhten sich die Erlöse aus der Aktiendividende um ca. 240.000,- Euro. Im **Produkt 61110 – Allgemeine Finanzierungsmittel** – fielen die Schlüsselzuweisungen 2014 um rund 1,3 Mio. € höher aus, als bei Planung Ende 2013 absehbar. Dadurch ergibt sich eine deutliche Verbesserung des Produktbudgets.

Produktbericht zum Ergebnishaushalt 2014

Produkt/-gruppe/-bereich		Finanzen / Budget				Leistungen ("Top"-Kennzahlen)			"Top"-Zielkennzahlen				
Nr.	Bezeichnung	Plan	Jahres- ergebnis	Abweichung	Tendenz	Indikator	Plan	Jahres- ergebnis	definiertes operationales Produktziel	Messgröße	Plan	Ziel- erreichungs- grad	Abwei- chung
12218	Ordnungsangelegenheiten LSKN	0	0	0									
24401	Kreisschulbaukasse	0	0	0									
24401	Beiträge zur Kreisschulbaukasse	0	0	0									
31197	Heimaufsicht LSKN	0	0	0									
41101	Krankenhaus	-192.200	-189.151	3.049									
51102	Städtebaurecht/-förderung	0	0	0									
52202	Wohnraumförderungsgesetz	0	0	0									
52302	Bdenkmalschutz/-pflege LSKN	0	0	0									
54301	Straßen- und Wegerecht	0	0	0									
55101	Naherholungsgebiet Eixer See	-61.500	-61.872	-372									
55501	Land- und Forstwirtschaft	0	0	0									
61110	Allgemeine Finanzierungsmittel	96.018.700	97.296.886	1.278.186	☺								
61210	Sonst. allg. Finanzwirtschaft	-1.362.500	23.755	1.386.255	☺								
61310	Abwicklung der Vorjahre	0	0	0									
Allgemeine Finanzierungsmittel		94.402.500	97.069.618	2.667.118	☺								

Erträge															
	Plan	Januar	Februar	März	April	Mai	Juni	Juli	August	September	Oktober	November	Dezember	Ergebnis	Prognose
2014	104.989.500	23.896.816	27	10.435.683	3.996.239	705.647	64.336.979	119.006	40.280	423	22.496	35.230	3.769.674	107.358.501	107.358.501
<i>ordentlich</i>	102.846.900	23.896.816	27	10.435.683	3.996.239	705.647	63.253.346	119.006	40.280	423	22.496	35.230	2.702.930	105.208.124	105.208.124
<i>außerordentlich</i>	0	0	0	0	0	0	0	0	0	0	0	0	0	0	0
<i>ILV-Erträge</i>	2.142.600	0	0	0	0	0	1.083.633	0	0	0	0	0	1.066.744	2.150.377	2.150.377
2013	99.266.400	22.108.750	48	610	9.116.616	43.944.149	21.930.632	3.529	176.595	167.786	21.315	190.177	3.154.621	100.814.828	
2012	93.057.700	21.016.887	130	15.028	17.092.967		4.503.943	12.695.525	100.265	8.135.114	24.864.359	1.135.989	4.228.328	93.788.666	

Aufwendungen															
	Plan	Januar	Februar	März	April	Mai	Juni	Juli	August	September	Oktober	November	Dezember	Ergebnis	Prognose
2014	10.587.000	1.031.863	62.945	124.773	97.334	218.888	1.506.977	59.270	56.098	126.699	98.021	32.202	6.873.811	10.288.883	10.288.883
<i>Personal</i>	0	0	0	0	0	0	0	0	0	0	0	0	0	0	0
<i>Sachaufwand</i>	81.000	434	0	4.474	0	0	7.030	0	0	4.474	45.000	0	19.474	80.885	80.885
<i>Transferaufwand</i>	947.100	759.071	0	0	36.586	0	183.770	0	0	0	0	2.142	0	981.569	981.569
<i>sonstige</i>	4.096.200	253.136	0	0	0	0	0	23.687	0	0	0	0	4.006.806	4.283.630	4.283.630
<i>Abschreibungen, Zinsen</i>	4.516.100	19.223	62.945	120.299	60.748	39.288	1.316.177	35.584	56.098	122.225	53.021	30.060	2.080.531	3.996.199	3.996.199
<i>ILV-Aufwand</i>	179.600	0	0	0	0	179.600	0	0	0	0	0	0	0	179.600	179.600
<i>außerordentlich</i>	767.000	0	0	0	0	0	0	0	0	0	0	0	767.000	767.000	767.000
2013	6.534.500	321.342	97.011	168.453	95.441	467.679	1.266.958	214.387	753.769	169.299	280.884	83.920	1.489.054	5.408.198	
2012	5.966.000	206.078	158.645	29.612	35.572	71.725	1.230.671	26.128	183.476	1.015.813	907.826	129.327	2.112.553	6.107.427	



Prognose Produktbudget:

	94.402.500
	97.069.618
	-2.667.118

Zielkennzahlen

Leistungsumfang:

Erläuterung/Prognose: